

**Informationsdienst
Konstruktionsvollholz**

im Auftrag der
Überwachungsgemeinschaft
Konstruktionsvollholz e. V.

AUGUST 2020
07. September 2020



**FORST HOLZ MARKT
CONSULTING**
Dr. Franz-Josef Lückge

Bachstraße 7
D 79235 Vogtsburg
Fon +49/7662/2264990
Fax +49/7662/2264991
Email info@lueckge.eu

Erzeuger von Konstruktionsvollholz fast durchweg mit guter Geschäftslage

Die allgemeine Geschäftslage der Erzeuger von Konstruktionsvollholz in Deutschland und Österreich hat sich im Vergleich zu den beiden Vormonaten verbessert und lässt sich kaum noch weiter verbessern. Mehr als 90 % der Meldebetriebe berichten von einer guten Geschäftslage. Die Auftragsbestände der Branche steigen insgesamt weiter. In Einzelfällen weisen jedoch Befragte auf eine leichte ferienbedingte Abschwächung hin. Die auf hohem Niveau laufende Produktions- und Absatztätigkeit der Branche zeigt sich auch in der Entwicklung der Lagerbestände von Roh- und Fertigware. Jeweils zwei Drittel der Unternehmen berichten für den August von rückläufigen Lagerbeständen. Ausdrücklich genannt werden auch verlängerte Lieferzeiten. Wie bereits bei der letzten Markterhebung thematisieren mehrere Kommentare die knappe Verfügbarkeit von Rohsparren. Die großen Rohsparrenerzeuger würden derzeit bevorzugt den US-Markt beliefern. Konstruktionsvollholzerzeuger ohne eigene Rohwareproduktion hätten große Mühe Rohware in ausreichender Menge zu beschaffen.

Durch die knappe Verfügbarkeit steige auch der Preis von Rohsparren. Der berechnete Preisindex legt im Monatsvergleich um 0,5 % zu. Etliche Kommentare beziehen sich auf die aktuelle Preisentwicklung bei der Fertigware. Sie widersprechen sich teilweise untereinander und auch den Ergebnissen der Indexberechnungen. Da sind offenbar Dinge in Bewegung geraten bzw. verfolgen einzelne Anbieter strategische Ziele. Insgesamt sind die berechneten Preise im Handelsabsatz stabil bzw. leicht steigend: Der Preisindex von Listenware bleibt unverändert zum Vormonat, Stangenware verteuert sich um 0,3 %. Im Direktabsatz geben die Preise dagegen spürbar nach. Der Preisindex von Stangenware gibt im Monatsvergleich um satte 3,0 % nach, Listenware notiert um 1,7 % leichter. Im Vergleich zu den Preisindizes im Direktabsatz vom Juni legen die Preise von Stangen- und Listenware jedoch zu. Entweder überzeichnen die für den Juli berechneten Indizes die tatsächliche Preisentwicklung oder es erfolgte im August eine reale Preiskorrektur der zuvor stark gestiegenen Preise. Sicher ist jedoch, dass die aktuellen Preise im Direktabsatz über den Preisen zur Jahresmitte liegen.

Erläuterungen zu den nachfolgenden Diagrammen

Die Säulendiagramme zeigen die Anteile der Nennungen in den jeweiligen Antwortkategorien durch die Meldebetriebe in Prozent. Abweichungen von 100 % sind durch Rundungen bedingt.

In den Liniendiagrammen der Preisindizes sind Anfang- und Endwerte sowie Minimum und Maximum der Zeitreihe beschriftet. Grüne Punkte zeigen ein Plus, graue den Gleichstand gegenüber dem Vormonatswert (aufsteigende bzw. gleichbleibende Tendenz), rote Punkte ein Minus (absteigende Tendenz).

Bislang haben insgesamt 23 Unternehmen aus dem Kreis der Mitglieder der Überwachungsgemeinschaft Konstruktionsvollholz e. V. ihre Auskunftsbereitschaft durch Unterzeichnung einer Konformitätserklärung bekundet.

Die aktuelle Auswertung (August 2020) basiert auf Meldungen von 13 Unternehmen.

Konstruktionsvollholz / August 2020

Die allgemeine Geschäftslage im Berichtszeitraum war ...

gut	befriedigend	schlecht
92%	8%	0%

Lagerbestand Rohware ist gegenüber Vormonat ...

gestiegen	unverändert	gefallen
8%	25%	67%
0%	33%	67%
50%	33%	17%

Lagerbestand Fertigware ist gegenüber Vormonat ...

Auftragsbestand ist gegenüber Vormonat ...

Einkaufspreisindex von Fi/Ta-Rohware KD

87,9%

Verkaufspreisindex von Fi/Ta NSi-KVH an ...

Handel		Direkt
93,3%	Stangenware	91,2%
94,2%	Listenware	95,0%

Einkaufspreisindex von Fi/Ta-Rohware KD

	Aug '19	Apr	Mai	Jun	Jul	Aug '20
	90,4%	86,0%	84,0%	84,8%	87,5%	87,9%
- Veränderung zur Vorperiode	0,0%	0,5%	-2,3%	1,0%	3,2%	0,5%
- Veränderung zur Vorjahresperiode	-13,7%	-6,0%	-7,7%	-5,9%	-3,2%	-2,8%

Verkaufspreisindex von Fi/Ta NSi-KVH an Handel Stangenware

	94,0%	91,6%	91,0%	91,0%	93,0%	93,3%
- Veränderung zur Vorperiode	-1,1%	-0,8%	-0,7%	0,0%	2,2%	0,3%
- Veränderung zur Vorjahresperiode	-7,2%	-4,2%	-3,8%	-4,2%	-2,1%	-0,7%

Verkaufspreisindex von Fi/Ta NSi-KVH an Handel Listenware

	95,1%	92,3%	92,3%	92,3%	94,2%	94,2%
- Veränderung zur Vorperiode	-0,3%	0,0%	0,0%	0,0%	2,1%	0,0%
- Veränderung zur Vorjahresperiode	-5,0%	-3,6%	-4,3%	-2,9%	-1,3%	-0,9%

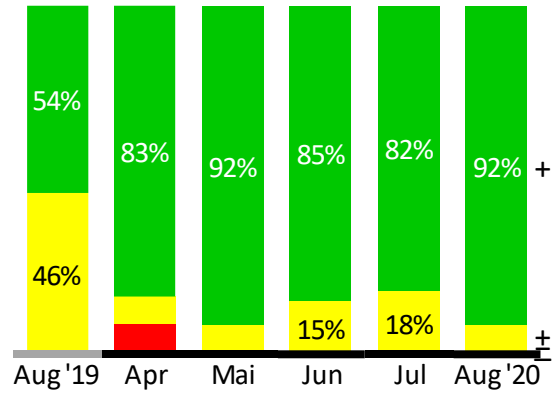
Verkaufspreisindex von Fi/Ta NSi-KVH an Direktabnehmer Stangenware

	94,8%	90,4%	89,4%	90,3%	94,0%	91,2%
- Veränderung zur Vorperiode	-0,6%	-1,0%	-1,1%	1,0%	4,1%	-3,0%
- Veränderung zur Vorjahresperiode	-5,5%	-3,9%	-6,3%	-5,1%	-1,5%	-3,8%

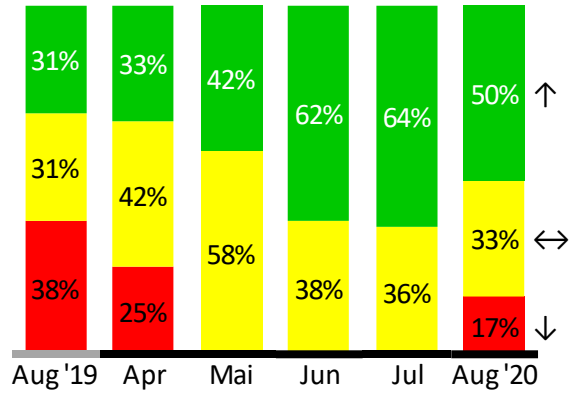
Verkaufspreisindex von Fi/Ta NSi-KVH an Direktabnehmer Listenware

	95,9%	92,1%	91,9%	92,4%	96,6%	95,0%
- Veränderung zur Vorperiode	-0,7%	-3,2%	-0,2%	0,5%	4,5%	-1,7%
- Veränderung zur Vorjahresperiode	-4,1%	-5,1%	-3,3%	-4,0%	0,0%	-0,9%

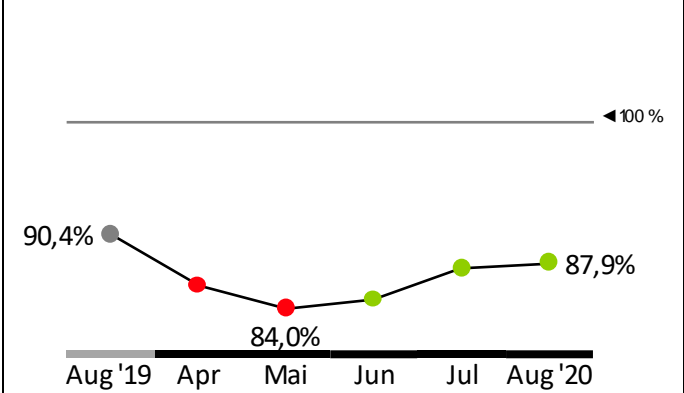
Allgemeine Geschäftslage



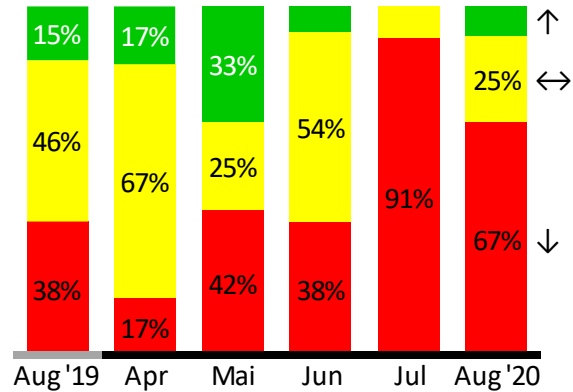
Auftragsbestand



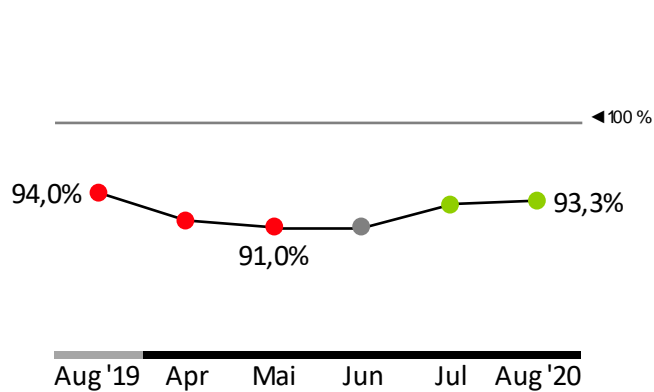
Einkaufspreisindex Fi/Ta-Rohware KD



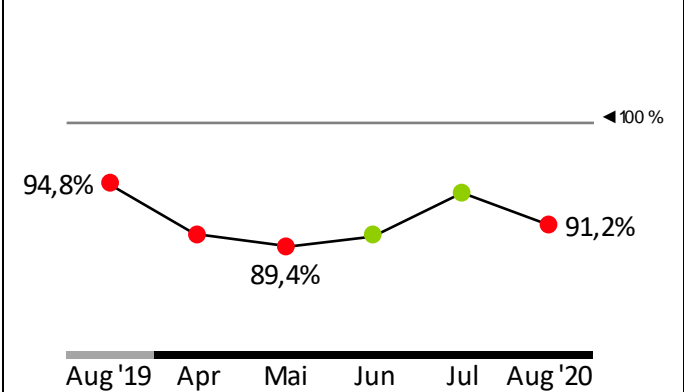
Lagerbestand Rohware



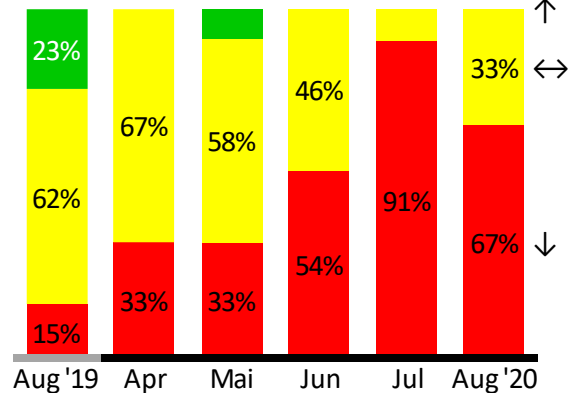
Verkaufspreisindex KVH Handel Stangenware



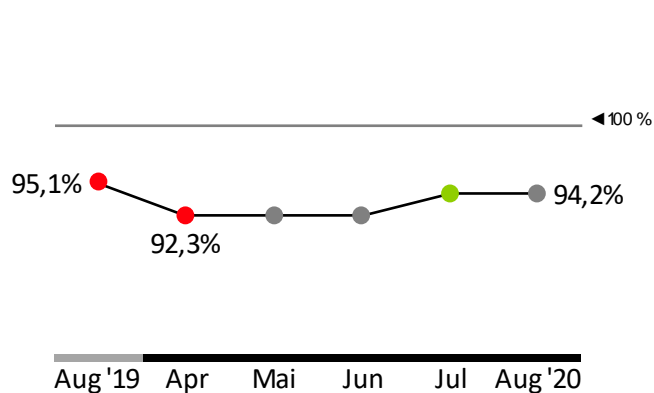
Verkaufspreisindex KVH Direkt Stangenware



Lagerbestand Fertigware



Verkaufspreisindex KVH Handel Listenware



Verkaufspreisindex KVH Direkt Listenware

