

**Informationsdienst  
Konstruktionsvollholz**

im Auftrag der  
Überwachungsgemeinschaft  
Konstruktionsvollholz e. V.

**DEZEMBER 2022**

16. Januar 2023



FORST HOLZ MARKT  
**CONSULTING**  
Dr. Franz-Josef Lückge

Bachstraße 7  
D 79235 Vogtsburg  
Fon +49/7662/2264990  
Fax +49/7662/2264991  
Email [FJ@Lueckge.de](mailto:FJ@Lueckge.de)

## **Auftragsbücher der Erzeuger von Konstruktionsvollholz füllen sich**

Die allgemeine Geschäftslage der Erzeuger von Konstruktionsvollholz in Deutschland und Österreich hat sich erneut leicht aufgehellt. Ein Fünftel der Unternehmen berichtet Ende Dezember von einer guten, fast drei Viertel von einer befriedigenden Geschäftslage. Auffallend sind die spürbar gestiegenen Auftragsbestände. Mehr als die Hälfte der Unternehmen berichtet zum Jahresende von steigenden Auftragsbeständen. Ein Befragter kommentiert dies mit: „Besser als noch kurz vorher absehbar“. Die Lagerstände sowohl von Rohware zur Erzeugung von Konstruktionsvollholz als auch von Fertigware sind im Dezember insgesamt leicht geschrumpft. Nur einzelne Werke melden steigende Lagerbestände.

Die Abwärtsbewegung der Preise von Roh- und Fertigware kam im Dezember zum Erliegen bzw. hat sich teilweise bereits in eine Aufwärtsbewegung gewandelt. Die ungewöhnlich zahlreichen Kommentare der Befragten beziehen sich fast ausschließlich auf die veränderte Preisentwicklung. Der deutlichste Preisanstieg, + 5,4 % im Monatsvergleich, zeigt sich bei der Rohware. Vom Rohwarepreis gehe eine preistreibende Wirkung auf die Fertigware aus, vermuten mehrere Befragte. Allerdings sei es schwieriger, sie bei der Fertigware umzusetzen. Einzelstimmen berichten von größeren Fertigwarenlager Abverkäufen einzelner großer Erzeuger, die einer rascheren Preisanhebung entgegenstünden. Der Preisindex von Stangenware hat im Monatsvergleich im Handelsabsatz um 1,3 % zugelegt, im Direktabsatz blieb er unverändert. Listenware hat sich im Direktabsatz um 0,9 % verteuert. Im Handelsabsatz ging der Preisindex von Listenware dagegen leicht zurück: - 0,3 %.

## **Erläuterungen zu den nachfolgenden Diagrammen**

Die Säulendiagramme zeigen die Anteile der Nennungen in den jeweiligen Antwortkategorien durch die Meldebetriebe in Prozent. Abweichungen von 100 % sind durch Rundungen bedingt.

In den Liniendiagrammen der Preisindizes sind Anfang- und Endwerte sowie Minimum und Maximum der Zeitreihe beschriftet. Grüne Punkte zeigen ein Plus, graue den Gleichstand gegenüber dem Vormonatswert (aufsteigende bzw. gleichbleibende Tendenz), rote Punkte ein Minus (absteigende Tendenz).

Bislang haben insgesamt 24 Unternehmen aus dem Kreis der Mitglieder der Überwachungsgemeinschaft Konstruktionsvollholz e. V. ihre Auskunftsbereitschaft durch Unterzeichnung einer Konformitätserklärung bekundet. Die aktuelle Auswertung basiert auf Meldungen von 14 Unternehmen.

## Konstruktionsvollholz / Dezember 2022

Die allgemeine Geschäftslage im Berichtszeitraum war ...

gut	befriedigend	schlecht
21%	71%	7%

Lagerbestand Rohware ist gegenüber Vormonat ...

gestiegen	unverändert	gefallen
15%	46%	38%

Lagerbestand Fertigware ist gegenüber Vormonat ...

14%	50%	36%
-----	-----	-----

Auftragsbestand ist gegenüber Vormonat ...

57%	36%	7%
-----	-----	----

Einkaufspreisindex von Fi/Ta-Rohware KD

107,2%
--------

Verkaufspreisindex von Fi/Ta NSi-KVH an ...

Handel		Direkt
107,0%	Stangenware	106,3%
109,4%	Listenware	112,5%

Einkaufspreisindex von Fi/Ta-Rohware KD

	Dez '21	Aug	Sep	Okt	Nov	Dez '22
	131,8%	127,5%	114,8%	111,3%	101,7%	107,2%
- Veränderung zur Vorperiode	-5,2%	-11,6%	-10,0%	-3,0%	-8,6%	5,4%
- Veränderung zur Vorjahresperiode	25,9%	-46,3%	-47,6%	-31,4%	-26,8%	-18,7%

Verkaufspreisindex von Fi/Ta NSi-KVH an Handel Stangenware

	130,0%	123,6%	117,6%	108,0%	105,6%	107,0%
- Veränderung zur Vorperiode	-1,7%	-10,2%	-4,9%	-8,2%	-2,2%	1,3%
- Veränderung zur Vorjahresperiode	21,2%	-47,5%	-40,2%	-28,1%	-20,2%	-17,7%

Verkaufspreisindex von Fi/Ta NSi-KVH an Handel Listenware

	129,3%	125,6%	119,7%	114,1%	109,7%	109,4%
- Veränderung zur Vorperiode	-1,0%	-10,4%	-4,7%	-4,7%	-3,9%	-0,3%
- Veränderung zur Vorjahresperiode	22,0%	-44,9%	-37,8%	-23,2%	-16,0%	-15,4%

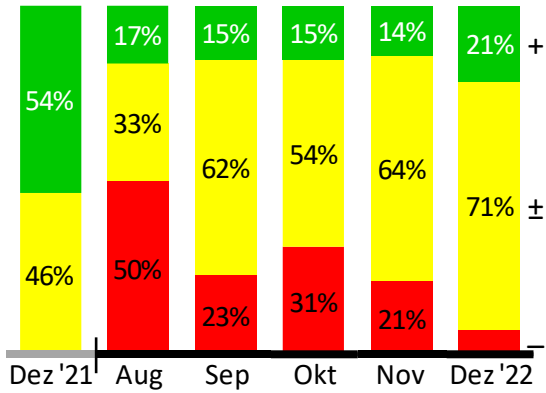
Verkaufspreisindex von Fi/Ta NSi-KVH an Direktabnehmer Stangenware

	136,8%	127,4%	116,8%	111,6%	106,3%	106,3%
- Veränderung zur Vorperiode	2,8%	-8,1%	-8,3%	-4,5%	-4,7%	0,0%
- Veränderung zur Vorjahresperiode	30,9%	-45,2%	-41,7%	-28,9%	-20,1%	-22,3%

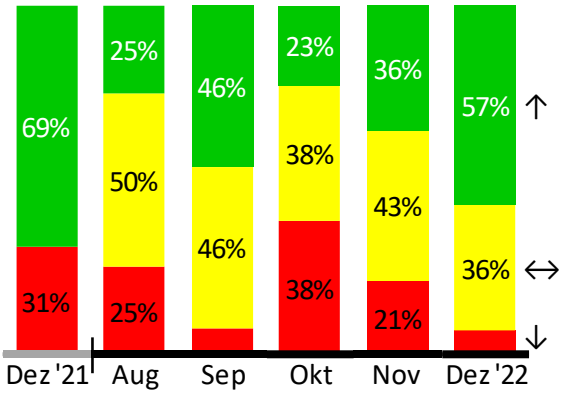
Verkaufspreisindex von Fi/Ta NSi-KVH an Direktabnehmer Listenware

	136,7%	128,7%	119,4%	115,6%	111,5%	112,5%
- Veränderung zur Vorperiode	2,1%	-8,9%	-7,2%	-3,2%	-3,5%	0,9%
- Veränderung zur Vorjahresperiode	30,6%	-43,6%	-40,2%	-26,0%	-16,7%	-17,7%

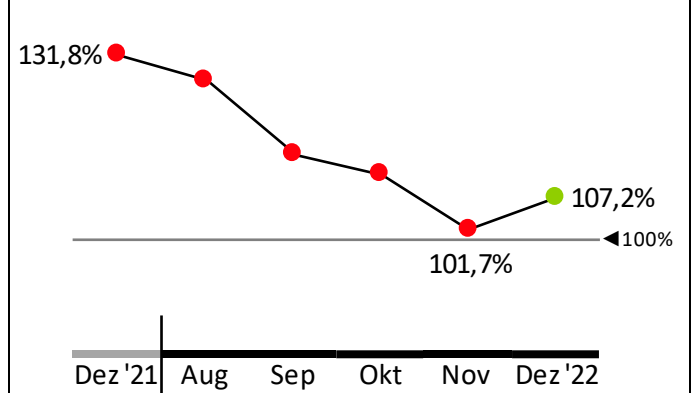
Allgemeine Geschäftslage



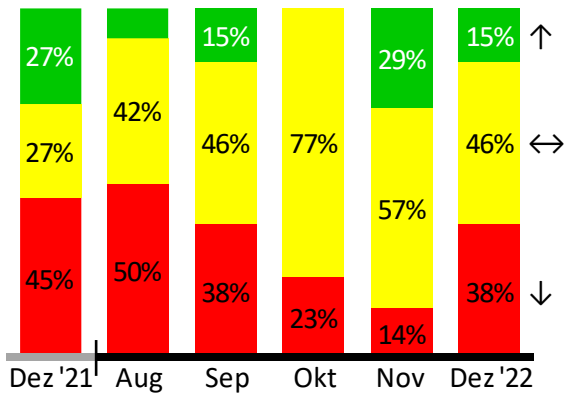
Auftragsbestand



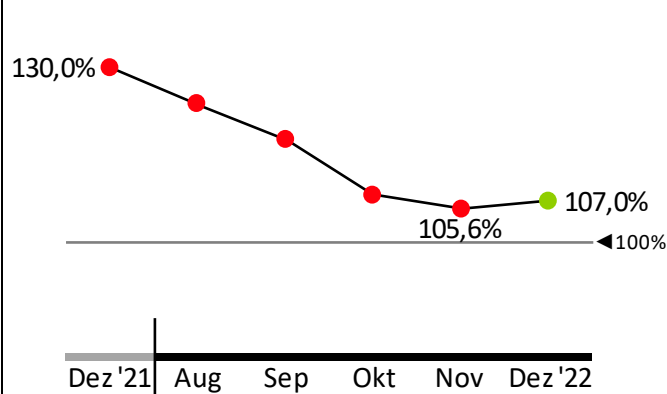
Einkaufspreisindex Fi/Ta-Rohware KD



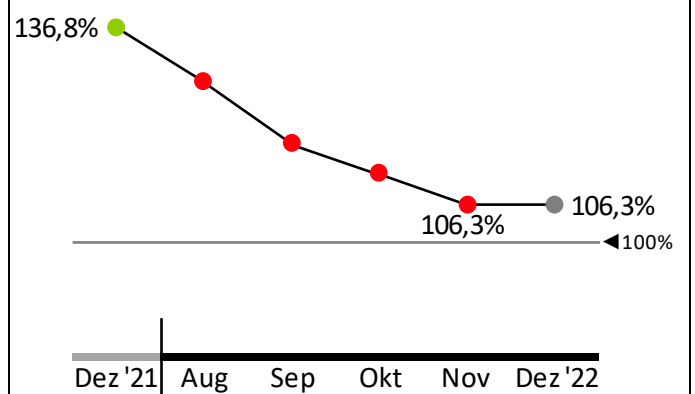
Lagerbestand Rohware



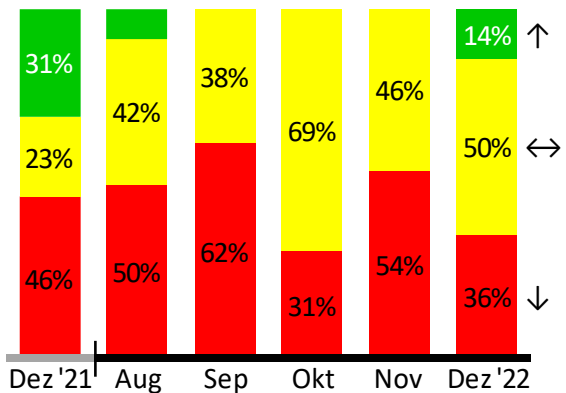
Verkaufspreisindex KVH Handel Stangenware



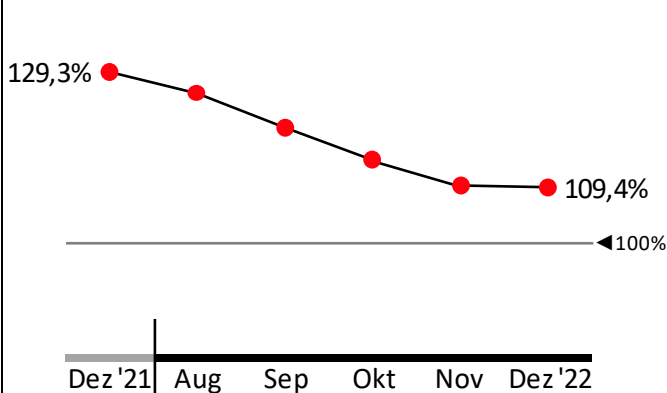
Verkaufspreisindex KVH Direkt Stangenware



Lagerbestand Fertigware



Verkaufspreisindex KVH Handel Listenware



Verkaufspreisindex KVH Direkt Listenware

