

**Informationsdienst
Konstruktionsvollholz**

im Auftrag der
Überwachungsgemeinschaft
Konstruktionsvollholz e. V.

MAI 2025

13.06.2025



FORST HOLZ MARKT
CONSULTING
Dr. Franz-Josef Lückge

Bachstraße 7
D 79235 Vogtsburg
Fon +49/7662/2264990
Fax +49/7662/2264991
Email FJ@Lueckge.de

Erzeuger von Konstruktionsvollholz mit befriedigender Geschäftslage

Die allgemeine Geschäftslage der Erzeuger von Konstruktionsvollholz in Deutschland und Österreich hat sich im Vergleich zum Vormonat kaum verändert. Ende Mai 2025 berichten 88 % der Unternehmen eine unveränderte und je 6 % eine gute bzw. schlechte allgemeine Geschäftslage.

Die Auftragsbestände der Unternehmen haben sich spürbar verringert und sind jetzt im Saldo der Branche rückläufig. Die Lagerbestände von Rohware sind im Saldo stabil, die Fertigwarenlager sind leicht geschrumpft. In Anmerkungen weisen Befragte darauf hin, dass sowohl die Nachfragemenge als auch die Preise spürbar schwanken. Sie führen dies auf die Brückentage zurück. „Es ist gut, dass die Brückentage es ermöglichen, die Produktion zu drosseln“.

Erstmals seit Monaten gibt es bei der Rohware zur Erzeugung von Konstruktionsvollholz einen Preisrückgang, nämlich von 150,3 % auf 146,3 %. Im Vergleich zum April ist dies ein Rückgang von 2,7 %. Bei den Fertigwarenproduktgruppen setzt sich dagegen der Preisaufstieg weiter fort, allerdings mit gedämpfter Dynamik. Im Handelsabsatz verringerte sich der Preisindex von Listenware um schmale 0,1 %, die Stangenware um 0,3 %. Im Direktabsatz ist die Aufwärtsdynamik etwas stärker. Listenware verteuerte sich im Monatsvergleich um 0,6 %, Stangenware sogar um 2,9 %.

Der berechnete Produktionsindex erreicht im Mai 2025 123,5 % und liegt damit um 24,0% über dem April der Jahres 2024. Im Zeitraum der ersten fünf Monate 2025 errechnet sich insgesamt ein leichtes Produktionsplus zum Vorjahreszeitraum von 2,5 %.

Erläuterungen zu den nachfolgenden Diagrammen

Die Säulendiagramme zeigen die Anteile der Nennungen in den jeweiligen Antwortkategorien durch die Meldebetriebe in Prozent. Abweichungen von 100 % sind durch Rundungen bedingt.

In den Liniendiagrammen der Preisindizes sind Anfang- und Endwerte sowie Minimum und Maximum der Zeitreihe beschriftet. Grüne Punkte zeigen ein Plus, graue den Gleichstand gegenüber dem Vormonatswert (aufsteigende bzw. gleichbleibende Tendenz), rote Punkte ein Minus (absteigende Tendenz).

Bislang haben insgesamt 25 Unternehmen aus dem Kreis der Mitglieder der Überwachungsgemeinschaft Konstruktionsvollholz e. V. ihre Auskunftsbereitschaft durch Unterzeichnung einer Konformitätserklärung bekundet.

Die aktuelle Auswertung basiert auf Meldungen von 15 Unternehmen.

Konstruktionsvollholz / Mai 2025

Die allgemeine Geschäftslage im Berichtszeitraum war ...

gut	befriedigend	schlecht
6%	88%	6%

Lagerbestand Rohware ist gegenüber Vormonat ...

gestiegen	unverändert	gefallen
19%	63%	19%

Lagerbestand Fertigware ist gegenüber Vormonat ...

6%	63%	31%
----	-----	-----

Auftragsbestand ist gegenüber Vormonat ...

13%	44%	44%
-----	-----	-----

Produktionsindex Fi/Ta NSi-KVH

123,5%

Einkaufspreisindex von Fi/Ta-Rohware KD

146,3%

Verkaufspreisindex von Fi/Ta NSi-KVH an ...

Handel		Direkt
136,4%	Stangenware	133,5%
135,6%	Listenware	128,8%

Einkaufspreisindex von Fi/Ta-Rohware KD

Mai '24	Jan	Feb	Mar	Apr	Mai '25
119,4%	134,4%	136,8%	141,5%	150,3%	146,3%
- Veränderung zur Vorperiode	5,5%	1,8%	3,4%	6,2%	-2,7%
- Veränderung zur Vorjahresperiode	16,9%	16,4%	19,3%	27,8%	22,5%

Verkaufspreisindex von Fi/Ta NSi-KVH an Handel Stangenware

113,7%	124,8%	129,7%	132,3%	136,0%	136,4%
- Veränderung zur Vorperiode	3,4%	3,9%	2,0%	2,8%	0,3%
- Veränderung zur Vorjahresperiode	12,7%	15,1%	15,7%	19,3%	20,0%

Verkaufspreisindex von Fi/Ta NSi-KVH an Handel Listenware

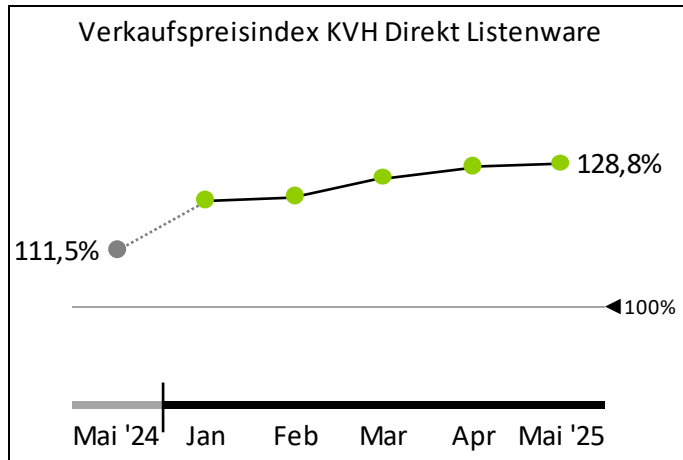
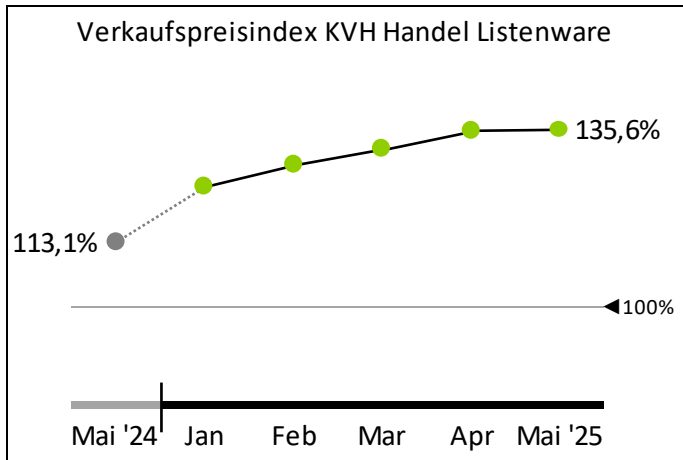
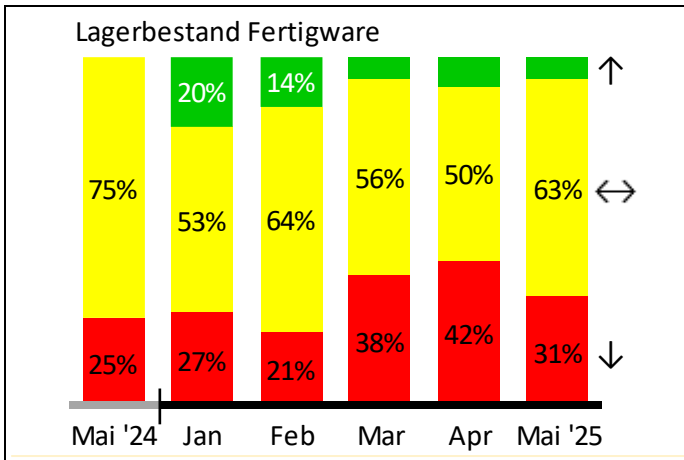
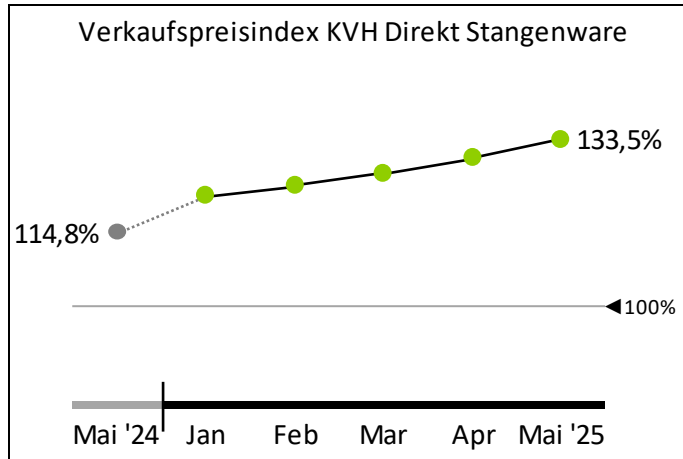
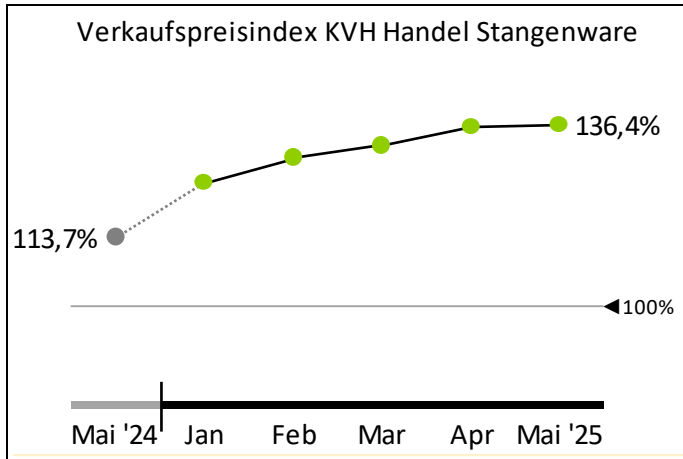
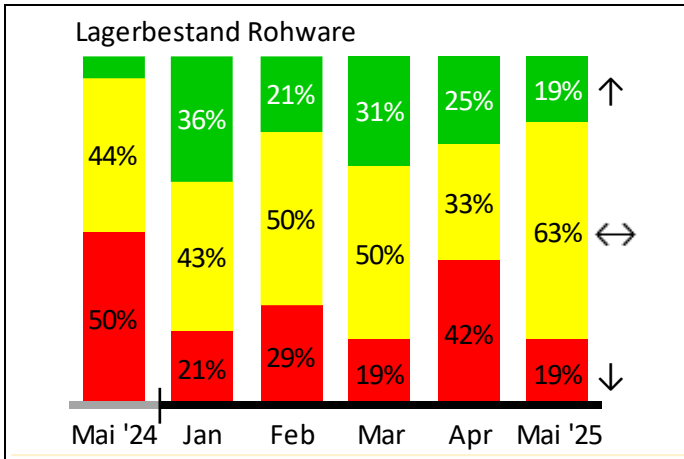
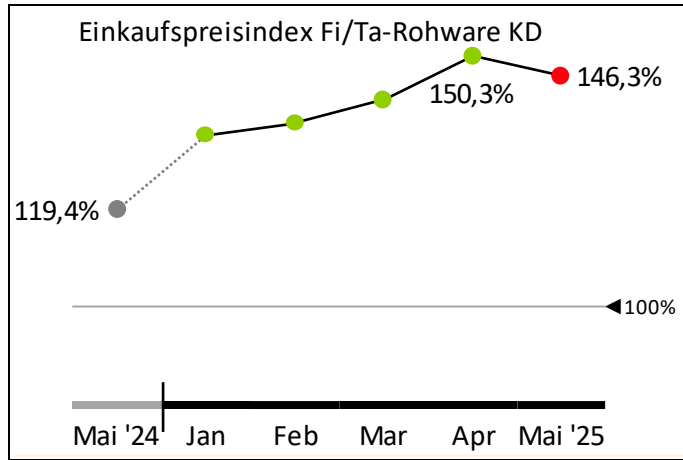
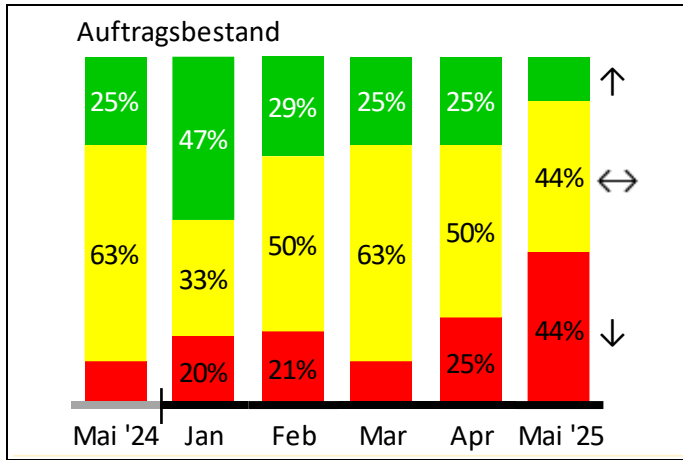
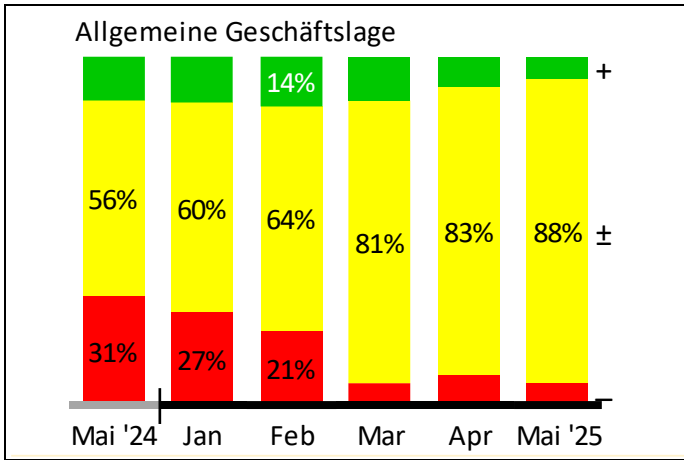
113,1%	124,2%	128,5%	131,7%	135,4%	135,6%
- Veränderung zur Vorperiode	3,8%	3,5%	2,5%	2,8%	0,1%
- Veränderung zur Vorjahresperiode	12,4%	14,9%	16,8%	20,7%	19,9%

Verkaufspreisindex von Fi/Ta NSi-KVH an Direktabnehmer Stangenware

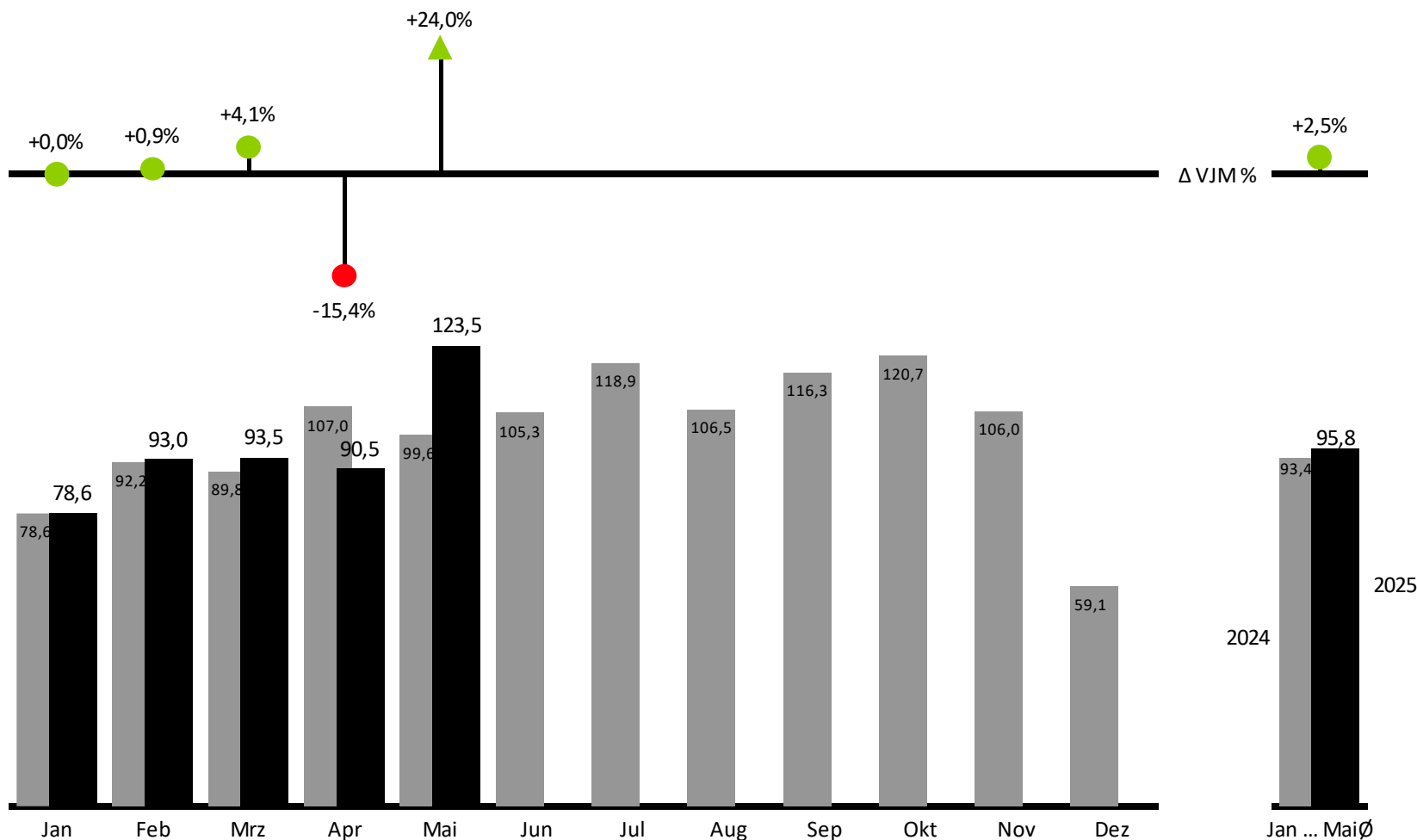
114,8%	122,2%	124,2%	126,7%	129,7%	133,5%
- Veränderung zur Vorperiode	1,8%	1,6%	2,0%	2,4%	2,9%
- Veränderung zur Vorjahresperiode	11,8%	11,9%	11,4%	15,0%	16,3%

Verkaufspreisindex von Fi/Ta NSi-KVH an Direktabnehmer Listenware

111,5%	121,4%	122,1%	126,0%	128,2%	128,8%
- Veränderung zur Vorperiode	3,1%	0,6%	3,2%	1,7%	0,5%
- Veränderung zur Vorjahresperiode	12,7%	11,8%	11,8%	15,9%	15,5%



Deutschland und Österreich
 Produktionsindex der Erzeuger von Konstruktionsvollholz in Prozent
 2024, _2025, Δ VJM %



Die Produktion von Konstruktionsvollholz wurde im Mai 2025 gegenüber Vorjahresmont erheblieh ausgeweitet: + 24,0%.
 In den ersten fünf Monaten zusammen ergibt sich ein leichtes Produktionsplus von 2,5% im Vergleich zum Vorjahreszeitraum.
 Der Wert für Januar 2025 wurde vom Bearbeiter unterstellt! Er basiert nicht auf Meldungen der Unternehmen.

Quelle: Eigene Berechnungen auf Grundlage der Meldungen von Mitgliedsunternehmen der Überwachungsgemeinschaft Konstruktionsvollholz e.V., Basisjahr 2024 = 100 %